



การแปรสัทลักษณะของเสียงวรรณยุกต์ในภาษาไทยถิ่นใต้จังหวัดพัทลุง ตามปัจจัยทางสังคมด้านอายุ¹

Variations of the phonetic characteristics of the tones in Southern Thai dialect of Phatthalung Province according to the sociological factor of age.¹

ปวเรศ วงศ์ฤๅคเวช^{2*} และจอมขวัญ สุทธินนท์³

Pavaret Wongrukhavet^{2*} and Jomkwan Sudhinont³

¹ บทความนี้เป็นส่วนหนึ่งของวิทยานิพนธ์ เรื่อง “การแปรเสียงวรรณยุกต์ในภาษาไทยถิ่นใต้จังหวัดพัทลุง ตามปัจจัยทางสังคมด้านอายุ” สาขาวิชา ภาษาไทยและภาษาไทยประยุกต์ คณะศิลปศาสตร์ มหาวิทยาลัยสงขลานครินทร์ วิทยาเขตหาดใหญ่

¹ This article is part of a thesis on “Tonal Variation in the Southern Thai Dialect of Phatthalung by Age Group”; Thai and Applied Thai Program, Faculty of Liberal Arts, Prince of Songkla University, Hat Yai Campus.

² นักศึกษาระดับปริญญาโท, หลักสูตรศิลปศาสตรมหาบัณฑิต, สาขาวิชาภาษาไทยและภาษาไทยประยุกต์, มหาวิทยาลัยสงขลานครินทร์, วิทยาเขตหาดใหญ่

² Graduate student, Faculty of Liberal Arts, Prince of Songkla University, Hat Yai Campus.

³ ผู้ช่วยศาสตราจารย์, สาขาวิชาสังคม วัฒนธรรม และการพัฒนามนุษย์, คณะศิลปศาสตร์, มหาวิทยาลัยสงขลานครินทร์, วิทยาเขตหาดใหญ่

³ Asst. Prof., Social, Cultural and Human Development Program, Faculty of Liberal Arts, Prince of Songkla University, Hat Yai Campus

*Corresponding author, E-mail: pavaret.pavaret@gmail.com

บทคัดย่อ

งานวิจัยนี้มีวัตถุประสงค์เพื่อศึกษาการแปรสัทลักษณะของเสียงวรรณยุกต์ภาษาไทยถิ่นใต้จังหวัดพัทลุง ตามปัจจัยทางสังคมด้านอายุ โดยใช้แนวกลศาสตร์ (acousticphonetics) วิเคราะห์สัทลักษณะของเสียงวรรณยุกต์และเปรียบเทียบระหว่างผู้บอกภาษาไทยถิ่นใต้จังหวัดพัทลุง 3 กลุ่มวัย ได้แก่ กลุ่มวัยสูงอายุ กลุ่มวัยกลางคน และกลุ่มวัยรุ่น

ผลการวิจัยพบว่า เสียงวรรณยุกต์ในภาษาไทยถิ่นใต้จังหวัดพัทลุงเกิดการแปรตามปัจจัยทางสังคมด้านอายุ 3 เสียง ได้แก่ เสียงวรรณยุกต์ B1 เสียงวรรณยุกต์ B4 และเสียงวรรณยุกต์ DL4 โดยผู้บอกภาษากลุ่มวัยสูงอายุ ยังคงใช้รูปแปรสัทลักษณะของเสียงวรรณยุกต์ดั้งเดิม ขณะที่ผู้บอกภาษากลุ่มวัยกลางคน และวัยรุ่นใช้รูปแปรใหม่มากขึ้นตามลำดับซึ่งปัจจัยที่ทำให้เกิดการเปลี่ยนแปลง ได้แก่ ธรรมชาติของภาษา และการสัมผัสภาษา

คำสำคัญ: การแปรสัทลักษณะของเสียงวรรณยุกต์, ภาษาไทยถิ่นใต้จังหวัดพัทลุง, ปัจจัยทางสังคมด้านอายุ



Abstract

The objective of the study was to investigate variations of the phonetic characteristics of the tones in Southern Thai dialect of Phatthalung Province according to the sociological factor of age based on acoustic phonetics. It is an analysis of phonetic characteristics of tones and a comparison of three age groups of informants of Southern Thai dialect of Phatthalung Province consisting of elderly, middle-aged, and teenagers.

The study found three variations of tones in Southern Thai dialect of Phatthalung Province according to the sociological factor of age. They were Tone B1, Tone B4 and Tone DL4. The group of elderly still used traditional tonal variations while the groups of middle-aged and teenagers used more and more of new tonal variations, respectively. The factors causing the changes were nature of language and language contact.

Keywords: Variations of phonetic characteristics of tones, Southern Thai dialect of Phatthalung Province, sociological factor of age

บทนำ

พัทลุงเป็นจังหวัดขนาดกลางที่ตั้งอยู่กึ่งกลางของภาคใต้ เป็นหนึ่งในจังหวัดลุ่มน้ำทะเลสาบสงขลา ซึ่งมีพัฒนาการทางด้านประวัติศาสตร์และสังคมมาอย่างยาวนาน ส่งผลก่อให้เกิดวัฒนธรรมที่เป็นเอกลักษณ์และอัตลักษณ์ของคนพัทลุงหลายประการ โดยเฉพาะวัฒนธรรมทางภาษา ที่คนพัทลุงจะพูดด้วยสำเนียงทวนสั้น โฝงผางเป็นเอกลักษณ์เฉพาะถิ่น (ฉันทส ทองช่วย, 2528, น. 111) สำเนียงที่แตกต่างกันสันนิษฐานว่าเกิดจากสัทลักษณะของเสียงวรรณยุกต์ที่แตกต่างจากถิ่นอื่น กล่าวคือ การพูดแต่ละพยางค์จะใช้เสียงวรรณยุกต์ที่มีระดับเสียงสูงต่ำและรูปแบบทิศทางการเคลื่อนที่ของเสียงวรรณยุกต์แตกต่างกันออกไป ทำให้เกิดความแตกต่างของสำเนียงหรือสัทลักษณะของเสียงวรรณยุกต์

เสียงวรรณยุกต์เป็นหน่วยเสียงพิเศษในภาษาไทย (suprasegmental phoneme) มีหน้าที่ทำให้พยางค์หรือคำมีเสียงสูง-ต่ำแตกต่างกันซึ่งมีผลทำให้ความหมายของคำแต่ละคำต่างออกไปภาษาไทยมาตรฐานมีหน่วยเสียงวรรณยุกต์ 5 หน่วยเสียง มีชื่อเรียกเฉพาะว่า วรรณยุกต์สามัญ วรรณยุกต์เอก วรรณยุกต์โท วรรณยุกต์ตรี และวรรณยุกต์จัตวา (กาญจนา นาคสกุล, 2559, น. 157) แต่หน่วยเสียงวรรณยุกต์ในภาษาไทยถิ่นใต้จังหวัดพัทลุงมีมากกว่าภาษาไทยมาตรฐานเรียกตามลำดับหน่วยเสียงว่า หน่วยเสียงวรรณยุกต์ 1 (ว 1) ถึงหน่วยเสียงวรรณยุกต์ 7 (ว 7) (ฉันทส ทองช่วย, 2528, น. 116-118 และจรณะพันธ์ แก้วชนะ, 2531, น. 266-272) ซึ่งซึ่งปรากฏตามตารางที่ 2 ระบบและสัทลักษณะของเสียงวรรณยุกต์ในภาษาไทยถิ่นใต้จังหวัดพัทลุงดั้งเดิมที่จะกล่าวถึงในหัวข้อผลการวิจัยต่อไป



การศึกษาเสียงวรรณยุกต์ในภาษาไทยถิ่นใต้จังหวัดพัทลุง พบว่าเป็นเพียงการศึกษาเพื่อหา ระบบเสียงและสัทลักษณะของเสียงวรรณยุกต์ในพื้นที่เก็บข้อมูลเท่านั้น ยังไม่พบการศึกษาการแปรของ เสียงวรรณยุกต์ในภาษาไทยถิ่นใต้จังหวัดพัทลุงตามปัจจัยทางสังคม เช่น บทความวิชาการเรื่อง ภาษาไทย ถิ่นพัทลุง ในหนังสือ 80 ปี โรงเรียนพัทลุง ของฉันท สทองช่วย (2528, น. 116-118) และงานวิจัยเรื่อง ภาษาถิ่นที่ใช้ในปัจจุบัน จังหวัดพัทลุง ของจรณะพันธ์ แก้วชนะ (2531) ดังนั้นผู้วิจัยจึงสนใจศึกษาการแปร สัทลักษณะของเสียงวรรณยุกต์ในภาษาไทยถิ่นใต้จังหวัดพัทลุงตามปัจจัยทางสังคมด้านอายุ เนื่องจาก สภาพสังคมจังหวัดพัทลุงมีการเปลี่ยนแปลงหลายประการ โดยเฉพาะทางด้านเศรษฐกิจ ซึ่งจังหวัดพัทลุง กำหนดยุทธศาสตร์การพัฒนาจังหวัดที่ความสำคัญ 2 ลำดับแรก ได้แก่ ยุทธศาสตร์ที่1 การเพิ่มขีด ความสามารถภาคเกษตรอุตสาหกรรมเนื่องจากการเกษตรและผลิตภัณฑ์ชุมชนและท้องถิ่น และยุทธศาสตร์ที่2 การพัฒนาอุตสาหกรรมท่องเที่ยวเชิงนิเวศน์แบบเพิ่มคุณค่าครบวงจรที่ยั่งยืน ซึ่งทั้ง 2 ยุทธศาสตร์แสดงให้เห็นถึงการพัฒนาทางด้านเศรษฐกิจที่ทำให้จังหวัดพัทลุงมีสภาพทางเศรษฐกิจที่ดีขึ้น โดยใช้ปัจจัยพื้นฐานหรือสิ่งที่มีในท้องถิ่นมาสร้างมูลค่าทางเศรษฐกิจ สิ่งเหล่านี้อาจทำให้วิถีชีวิต ความเป็นอยู่ ตลอดจนวัฒนธรรมของคนจังหวัดพัทลุงเปลี่ยนไป ซึ่งส่งผลกระทบต่อภาษาที่เป็น หนึ่งในวันวัฒนธรรมท้องถิ่น ดังนั้นการศึกษาการแปรสัทลักษณะของเสียงวรรณยุกต์ตามปัจจัยทางสังคม ด้านอายุหรือการศึกษาสำเนียงที่แตกต่างของคนจังหวัดพัทลุงที่มีอายุต่างกัน จึงเป็นประเด็นที่น่าสนใจ ศึกษาซึ่งผลการวิจัยย่อมแสดงให้เห็นการเปลี่ยนแปลงที่เกิดขึ้นส่งผลให้คนพัทลุงรุ่นหลัง รวมทั้งผู้บริหาร ระดับต่าง ๆ ตระหนักและเห็นคุณค่าของภาษาไทยถิ่นใต้จังหวัดพัทลุงเพื่ออนุรักษ์ สืบทอด หรือกำหนด นโยบายเกี่ยวกับภาษาถิ่น รวมทั้งส่งเสริม สนับสนุนการเรียนการสอนภาษาไทยถิ่นในสถานศึกษาต่อไป

การศึกษาความแตกต่างของการใช้ภาษาของผู้พูดที่มีอายุต่างกัน สอดคล้องกับการศึกษาการแปร ของภาษาเนื่องจากปัจจัยทางสังคมด้านอายุ ซึ่งเป็นปรากฏการณ์ทางภาษาที่ผู้พูดใช้รูปภาษาที่ต่างกัน ตามอายุ (อมรา ประสิทธิ์รัฐสินธุ์, 2550, น. 27) ปรากฏการณ์ดังกล่าวย่อมสะท้อนให้เห็นการ เปลี่ยนแปลงในเวลาเสมือน (change in apparent time) ส่วนภาวะที่นำไปสู่ความเปลี่ยนแปลง คือการ มีรูปภาษาที่ใช้แตกต่างกันตามอายุ เรียกว่า การเปลี่ยนแปลงที่กำลังดำเนินอยู่ (change in progress) (Labov, William A., 1772 อ้างถึงใน อมรา ประสิทธิ์รัฐสินธุ์, 2550, น. 39) ซึ่งพบเฉพาะการศึกษาการ แปรของเสียงพยัญชนะในภาษาไทยถิ่นใต้จังหวัดพัทลุงจากงานวิจัยเรื่อง การแปรของการออกเสียงหน่วย พยัญชนะต้นระเบิดไม่ก้องมีลมของผู้พูดภาษาถิ่นพัทลุงที่มีอายุต่างกัน (สุจิน แก้วกลม, 2538, น. 78-81) และบทความวิจัยเรื่อง เสียงแปรของพยัญชนะต้นเดียวในคำศัพท์ภาษาไทยถิ่นใต้ตามปัจจัยสังคมด้านอายุ ในพื้นที่เทือกเขาบรรทัด อำเภองวงหระ จังหวัดพัทลุง (วิภาวี รัตนานุกูล และจอมขวัญ สุทธิอินทร์, 2562, น. 409-418) ยังไม่มีการศึกษาเสียงในภาษาประเภทอื่น ดังนั้นผู้วิจัยจึงสนใจศึกษาการแปรสัทลักษณะ ของเสียงวรรณยุกต์ในภาษาไทยถิ่นใต้จังหวัดพัทลุงซึ่งสังเกตด้วยการฟังได้ยากกว่าเสียงพยัญชนะ จึงต้อง วิธีการศึกษาเฉพาะเพื่อให้ได้ข้อมูลที่ถูกต้องและชัดเจนมากที่สุด



การศึกษาการแปรสัทลักษณะของเสียงวรรณยุกต์ในภาษาไทยถิ่นใต้จังหวัดพัทลุง ผู้วิจัยเลือกใช้
แนวกลศาสตร์ (acoustic phonetics) ซึ่งต้องอาศัยอุปกรณ์ทางสัทศาสตร์ นั่นคือ โปรแกรม Praat
ในการวิเคราะห์สัทลักษณะของเสียงวรรณยุกต์ (ธีระพันธ์ ล.ทองคำ, 2554) ทำให้ได้ข้อมูลที่ถูกต้อง
ชัดเจนมากกว่าการวิเคราะห์ด้วยการฟัง โดยกำหนดผู้บอกภาษา 3 กลุ่มวัย ได้แก่ กลุ่มวัยสูงอายุ กลุ่มวัย
กลางคน และกลุ่มวัยรุ่น ผลการวิจัยย่อมแสดงให้เห็นปรากฏการณ์ทางภาษาและเป็นแนวทางกำหนด
นโยบายทางภาษาต่อไป

วัตถุประสงค์ของการวิจัย

เพื่อวิเคราะห์การแปรสัทลักษณะของเสียงวรรณยุกต์ในภาษาไทยถิ่นใต้จังหวัดพัทลุง ตามปัจจัย
ทางสังคมด้านอายุ

แนวคิด ทฤษฎี กรอบแนวคิด

1. การแปรของภาษา (language variation) เป็นปรากฏการณ์ทางภาษาที่รูปในภาษาตั้งแต่
สองรูปขึ้นไปอาจใช้แทนกันได้ โดยที่ความหมายแก่นไม่เปลี่ยนแปลง ซึ่งโดยส่วนใหญ่มักมีปัจจัยทางสังคม
เข้ามาเกี่ยวข้อง โดยสามารถแบ่งเป็นปัจจัยทางสังคมตามผู้พูด เช่น อายุ เพศ การศึกษา ถิ่นที่อยู่ ชนชั้น
ทางสังคม และปัจจัยทางสังคมตามสถานการณ์ เช่น เวลา สถานที่ ความสัมพันธ์ระหว่างผู้พูดกับผู้ฟัง
(สถาบันภาษาไทย, 2555, น. 3) การแปรของภาษาเกิดได้ในทุกระบบทั้ง ระบบเสียง ระบบคำศัพท์
และระบบไวยากรณ์ ซึ่งในงานวิจัยนี้ผู้วิจัยสนใจศึกษาเฉพาะการแปรของสัทลักษณะของเสียงวรรณยุกต์
ตามปัจจัยทางสังคมด้านอายุของผู้พูดเท่านั้น

2. การแปรของภาษาเนื่องจากปัจจัยทางสังคมด้านอายุ เป็นการศึกษาปรากฏการณ์การเปลี่ยนแปลง
ของภาษาในเชิงภาษาศาสตร์สังคม (sociolinguistic) โดยมีแนวคิดที่ว่าผู้พูดที่มีอายุต่างกัน จะใช้ภาษา
สื่อสารที่แตกต่างกัน (อมรา ประสิทธิ์รัฐสินธุ์, 2550, น. 27) ซึ่งลาบอฟ (Labov, William A., 1972
อ้างถึงใน อมรา ประสิทธิ์รัฐสินธุ์, 2550, น. 39) กล่าวว่า ภาษาที่ใช้โดยผู้พูดอายุมากเปรียบเหมือนภาษา
อดีต ภาษาของผู้พูดอายุกลางคนเปรียบกับภาษาปัจจุบัน และภาษาที่ใช้ในผู้พูดอายุน้อยเปรียบเหมือนกับ
ภาษาอนาคต ความแตกต่างกันของภาษาที่เกิดขึ้นดังกล่าวเป็นการเปลี่ยนแปลงในเวลาเสมือน (change
in apparent time) ส่วนภาวะที่นำไปสู่ความเปลี่ยนแปลง นั่นคือ การมีรูปภาษาที่ใช้แตกต่างกันตามอายุ
ของผู้ใช้ภาษาเรียกว่า การเปลี่ยนแปลงที่กำลังดำเนินอยู่ (change in progress) ซึ่งผู้วิจัยอาศัยแนวคิด
ดังกล่าวในการอธิบายปรากฏการณ์ทางภาษาที่เกิดขึ้นกับสัทลักษณะของเสียงวรรณยุกต์ภาษาไทยถิ่นใต้
จังหวัดพัทลุง

3. แนวคิดเรื่องกล่องวรรณยุกต์ (tone box) เป็นเครื่องมือที่ใช้วิเคราะห์เสียงวรรณยุกต์ ซึ่งเกิดนีย์ (Gedney, William J., 1972, p. 191-205) เป็นผู้ออกแบบ เครื่องมือดังกล่าวอาศัยผลจากการศึกษาเสียงวรรณยุกต์ในภาษาตระกูลไทดั้งเดิม (Proto-Tai) ซึ่งพบว่าเสียงวรรณยุกต์ในภาษาไทยดั้งเดิมประกอบด้วย 3 เสียงวรรณยุกต์ เรียกว่า วรรณยุกต์ A วรรณยุกต์ B และวรรณยุกต์ C เกิดในคำพยางค์เป็นและจัดคำพยางค์ตายเป็น D โดยแบ่งเป็นคำพยางค์ตายสระเสียงยาว (DL) และสระเสียงสั้น (DS) ซึ่งพัฒนาการของเสียงวรรณยุกต์มีความสัมพันธ์กับพัฒนาการของเสียงพยัญชนะต้นดั้งเดิม ด้วยผลการศึกษาดังกล่าวเกิดนีย์จึงออกแบบเป็นกล่องวรรณยุกต์เพื่อใช้ทดสอบเสียงวรรณยุกต์ในภาษาตระกูลไท (Tai) ซึ่งผู้วิจัยอาศัยแนวคิดเรื่องกล่องวรรณยุกต์ดังกล่าวในการออกแบบเครื่องมือเก็บข้อมูลวิจัย นั่นคือรายการคำทดสอบการแปรของเสียงวรรณยุกต์ภาษาไทยถิ่นใต้จังหวัดพัทลุง ปรากฏรายละเอียดดังตารางที่ 1 กล่องวรรณยุกต์รายการคำทดสอบการแปรของเสียงวรรณยุกต์ภาษาไทยถิ่นใต้จังหวัดพัทลุง ต่อไปนี้

ตารางที่ 1 กล่องวรรณยุกต์รายการคำทดสอบการแปรของเสียงวรรณยุกต์ภาษาไทยถิ่นใต้จังหวัดพัทลุง

วรรณยุกต์ดั้งเดิม พยัญชนะต้นดั้งเดิม	A (ไม่มีรูป วรรณยุกต์ กำกับ)	B (ใช้รูป วรรณยุกต์ ไม้เอก)	C (ใช้รูป วรรณยุกต์ ไม้โท)	DL (พยางค์ตาย สระเสียง ยาว)	DS (พยางค์ตาย สระเสียง สั้น)
กลุ่มที่ 1 (เสียงไม่ก้อง พนม) ได้แก่ ข ฉ ฎ ฬ ส ห คำที่มี ห นำ	ขา (A1)	ข่า (B1)	ข๋า (C1)	ขาด (DL1)	ขัด (DS1)
กลุ่มที่ 2 (เสียงไม่ก้อง ไม่พนม ไม่บีบเส้นเสียง) ได้แก่ ป ต จ ก	กา (A2)	ป่า (B2)	ป๋า (C2)	ขาด (DL2)	ปัด (DS2)
กลุ่มที่ 3 (เสียงไม่ก้อง ไม่พนม บีบเส้นเสียง) ได้แก่ บ ด อ อย	อา (A3)	บ่า (B3)	บ๋า (C3)	ขาด (DL3)	บัด (DS3)
กลุ่มที่ 4 (เสียงก้อง) ได้แก่ ค ง ช ซ พ ฟ ม น ย ล ร ว ฮ	คา (A4)	ค่า (B4)	ค๋า (C4)	ขาด (DL4)	คัด (DS4)

ตารางที่ 1 กล่องวรรณยุกต์รายการคำทดสอบการแปรของเสียงวรรณยุกต์ภาษาไทยถิ่นใต้จังหวัดพัทลุงซึ่งรายการคำจากตารางข้างต้นทั้ง 20 คำ อาศัยแนวคิดเรื่องแนวคิดเรื่องกล่องวรรณยุกต์ (tone box) ของเกิดนีย์เช่น รายการคำทดสอบเสียงวรรณยุกต์ A2เป็นคำพยางค์เป็น ใช้พยัญชนะต้นดั้งเดิมกลุ่มที่ 1 ซึ่งเป็นเสียงก้องและไม่พนม และกำหนดให้เป็นวรรณยุกต์ 2 คือ มีรูปวรรณยุกต์เอกกำกับ โดยงานวิจัยนี้ใช้คำว่า “ข่า” ซึ่งรายการคำเหล่านี้ผู้วิจัยให้ผู้บอกภาษาออกเสียง และนำมาวิเคราะห์สัทลักษณะของเสียงวรรณยุกต์ต่อไป



วิธีดำเนินการวิจัย

ผู้วิจัยวิเคราะห์เสียงวรรณยุกต์ด้วยแนวกลศาสตร์ (acoustic phonetics) โดยใช้โปรแกรม Praat ซึ่งเป็นโปรแกรมที่ใช้วิเคราะห์คลื่นเสียงจากไฟล์เสียงที่บันทึกสามารถประมวลผลเป็นแผนภาพคลื่นเสียงและตัวเลขแสดงความถี่มูลฐานของเสียง ณ ตำแหน่งต่าง ๆ ได้ผู้วิจัยใช้โปรแกรมดังกล่าวในการวิเคราะห์ค่าความถี่มูลฐานของเสียงวรรณยุกต์และแปลงค่าเป็นค่าเซมิโตน นำมาสร้างแผนภูมิเส้นเพื่อบรรยายลักษณะของเสียงวรรณยุกต์ ซึ่งผู้วิจัยดำเนินการวิจัยโดยยึดหลักจริยธรรมการวิจัยในมนุษย์ (รายละเอียดตามหนังสือรับรองที่แนบท้ายบทความนี้) มีขั้นตอนดำเนินการวิจัยดังนี้

1. ผู้วิจัยคัดเลือกพื้นที่อำเภอเมืองพัทลุง จังหวัดพัทลุง เป็นพื้นที่เก็บข้อมูล เนื่องจากเป็นพื้นที่ที่เป็นศูนย์กลางความเจริญของจังหวัดและเพื่อลดการแปรของภาษาเนื่องจากปัจจัยทางสังคมด้านถิ่นที่อยู่

2. ผู้วิจัยคัดเลือกผู้บอกภาษา โดยกำหนดคุณสมบัติดังนี้

2.1 ผู้บอกภาษาเป็นเพศหญิง เนื่องจากเพศหญิงมักเป็นผู้นำการเปลี่ยนแปลงของภาษา (Labov, William A., 2001 อ้างถึงใน ศิริรัตน์ ชูพันธ์ อรรถพลพิพัฒน์, 2556, น. 54) ผู้วิจัยแบ่งผู้บอกภาษาเป็น 3 ช่วงวัย แต่ละช่วงวัยมีอายุห่างกัน 10 ปี ได้แก่

- 1) ผู้บอกภาษาวัยสูงอายุ อายุระหว่าง 55-65 ปี จำนวน 10 คน
- 2) ผู้บอกภาษาวัยกลางคน อายุระหว่าง 35-45 ปี จำนวน 10 คน
- 3) ผู้บอกภาษาวัยรุ่น อายุระหว่าง 18-25 ปี จำนวน 10 คน

2.2 ผู้บอกภาษาเกิดและเติบโตในพื้นที่อำเภอเมืองพัทลุง และไม่เคยอพยพย้ายถิ่นไปจังหวัดอื่น ยกเว้นเพื่อศึกษาต่อ

2.3 ผู้บอกภาษาวัยสูงอายุจบการศึกษาสูงสุดระดับมัธยมศึกษาตอนปลายหรือเทียบเท่า และผู้บอกภาษาวัยรุ่นและวัยกลางคนจบการศึกษาระดับใดก็ได้

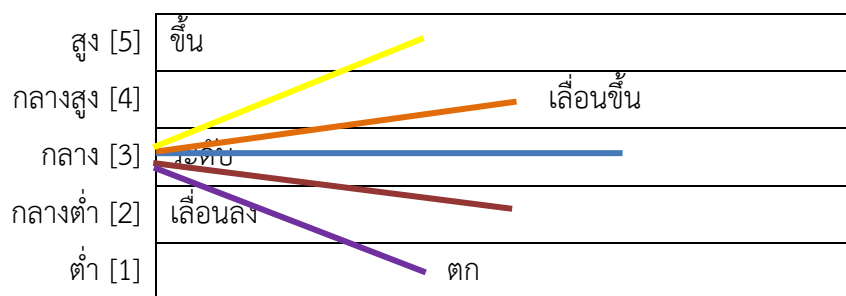
2.4 ผู้บอกภาษาใช้ภาษาไทยถิ่นใต้จังหวัดพัทลุงเป็นภาษาแม่ และมีบิดามารดาใช้ภาษาไทยถิ่นใต้จังหวัดพัทลุงเป็นภาษาแม่เช่นกัน

2.5 ผู้บอกภาษาต้องมีความสมบูรณ์แข็งแรงทางร่างกาย จิตใจ และสติปัญญา มีอิสระในการตัดสินใจด้วยตนเอง รวมทั้งยินยอมให้ความร่วมมือด้วยความสมัครใจ

3. ผู้วิจัยเก็บข้อมูลภาคสนาม ระหว่างปี พ.ศ. 2563-2564 โดยให้ผู้บอกภาษาออกเสียงคำตามรายการคำทดสอบเสียงวรรณยุกต์ภาษาไทยถิ่นใต้จังหวัดพัทลุง ซึ่งดัดแปลงจากงานวิจัยเรื่องการแปรเสียงวรรณยุกต์ในภาษาไทยถิ่นใต้จังหวัดสงขลา ตามตัวแปรอายุและถิ่นที่อยู่ของผู้พูด (รัชฎาภรณ์ ผลยะฤทธิ์, 2558, น. 49) จำนวน 20 คำ แต่เนื่องจาก คำว่า “ปา” และคำว่า “บา” ไม่มีใช้ในภาษาไทยถิ่นใต้ จังหวัดพัทลุง ผู้วิจัยจึงใช้คำว่า “กา” แทนคำว่า “ปา” และใช้คำว่า “อา” แทนคำว่า “บา” ซึ่งเป็นคำเทียบเสียงคล้าย ตามตารางที่ 1 รายการคำทดสอบการแปรของเสียงวรรณยุกต์ภาษาไทยถิ่นใต้ จังหวัดพัทลุง ซึ่งรายการคำดังกล่าวผ่านการตรวจสอบความเที่ยงตรง (validity) ของรายการคำทดสอบ โดยค่าดัชนีความสอดคล้องระหว่างคำทดสอบและวัตถุประสงค์ของการวิจัย (Index of Item Objective Congruence:

IOC) จากผู้เชี่ยวชาญ 5 คน มีค่า IOC เท่ากับ 1 หมายถึง รายการคำทดสอบทั้งหมดเป็นคำในภาษาไทย ถิ่นใต้จังหวัดพัทลุงและสามารถใช้วิเคราะห์เสียงวรรณยุกต์ด้วยแนวคิดศาสตร์ได้ ผู้วิจัยอาศัยรูปภาพใช้ของจริง หรือตั้งคำถาม ให้ผู้บอกภาษาออกเสียงคำทดสอบ คำละ 3 ครั้ง เสียงคำทดสอบรวมได้จำนวนทั้งสิ้น 1,800 เสียง (1,800 ครั้ง) และบันทึกเสียงด้วยโทรศัพท์เคลื่อนที่ vivo รุ่น v11 แล้วนำมาหาค่าความถี่มูลฐานด้วยโปรแกรมวิเคราะห์คลื่นเสียง Praat

4. ผู้วิจัยวิเคราะห์เสียงบันทึกจากผู้บอกภาษาด้วยโปรแกรมวิเคราะห์คลื่นเสียง Praat เพื่อวิเคราะห์หาค่าความถี่มูลฐาน (fundamental frequency หรือ F0) แล้วนำค่าที่ได้ไปปรับค่าระยะเวลา (normalization of duration) ให้เท่ากันทุกคำในโปรแกรม Microsoft Excel โดยวัดค่าความถี่มูลฐานทุกช่วงระยะเวลาร้อยละ 10 ระหว่างค่าความถี่มูลฐานของแต่ละคำทดสอบที่ระยะเวลา ร้อยละ 0 ไปจนถึงค่าความถี่มูลฐานที่ระยะเวลา ร้อยละ 100 ซึ่งได้ค่าความถี่มูลฐานทั้งหมด 11 จุด จากนั้นแปลงเป็นค่าเซมิโตน (semitone หรือ ST) เพื่อลดความแตกต่างทางสรีระของผู้บอกภาษา (ศุจินัฐ จิตวิริยนนท์, 2558, น. 21-25) ต่อมาจึงนำค่าเซมิโตนดังกล่าวมาสร้างแผนภูมิเส้นเพื่อบรรยาย สัทลักษณะของเสียงวรรณยุกต์ โดยปรับพิสัยเป็น 5 ระดับ เพื่อให้สอดคล้องกับความสามารถในการ จำแนกระดับเสียงของมนุษย์ (กัลยา ดิงศัททีย์, 2545, น. 121) หลังจากนั้นจึงวิเคราะห์สัทลักษณะของ เสียงวรรณยุกต์แต่ละคำของแต่ละคน โดยอาศัยการแปลงผลจากแผนภูมิที่ 1 ระดับเสียงและทิศทางการ เคลื่อนที่ของเสียงวรรณยุกต์ (ศุจินัฐ จิตวิริยนนท์, 2558, น. 65) แล้วนำรูปแบบสัทลักษณะระบบเสียง วรรณยุกต์แต่ละเสียงของแต่ละกลุ่มวัยมาทดสอบค่าไคสแควร์ (Chi-Square) เพื่อทดสอบความแตกต่าง ของระบบเสียงวรรณยุกต์ที่ระดับนัยสำคัญทางสถิติ .05 และนำไปสู่การสรุปและอภิปรายผลการวิจัย ต่อไป



แผนภูมิที่ 1 ระดับเสียงและทิศทางการเคลื่อนที่ของเสียงวรรณยุกต์

ที่มา: ศุจินัฐ จิตวิริยนนท์, 2558, น. 65

ผลการวิจัย

1. สัทลักษณะของเสียงวรรณยุกต์ในภาษาไทยถิ่นใต้จังหวัดพัทลุงดั้งเดิม

ผู้วิจัยนำค่าเซมิโตนซึ่งผ่านการปรับค่าระยะเวลา (normalization of duration) ของผู้บอกภาษาทุกคนในแต่ละเสียงวรรณยุกต์มาหาค่าเซมิโตนเฉลี่ยของแต่ละเสียงวรรณยุกต์ เพื่อวิเคราะห์ สัทลักษณะของเสียงวรรณยุกต์ในภาษาไทยถิ่นใต้จังหวัดพัทลุงรูปแบบดั้งเดิมปรากฏข้อมูลดังตารางต่อไปนี้

ตารางที่ 2 ระบบและสัทลักษณะของเสียงวรรณยุกต์ในภาษาไทยถิ่นใต้จังหวัดพัทลุงดั้งเดิม

วรรณยุกต์ ดั้งเดิม พยัญชนะต้น ดั้งเดิม	A	B	C	DL	DS
1	ว 1 กลางสูง-เลื่อนขึ้น-เลื่อนลง [454]		ว 2 กลางสูง-ระดับ [44]		ว 1 กลางสูง-เลื่อนขึ้น [45]
2	ว 3 กลาง-เลื่อนขึ้น-เลื่อนลง [343]		ว 4 กลาง-ระดับ [33]		ว 3 กลาง-เลื่อนขึ้น [34]
3					
4	ว 5 กลางต่ำ-เลื่อนขึ้น- ตก [231]	ว 6 กลางต่ำ-เลื่อนลง- เลื่อนขึ้น [212]	ว 7 กลางต่ำ-เลื่อนลง [21]	ว 6 กลางต่ำ-เลื่อนลง- เลื่อนขึ้น [212]	ว 7 กลางต่ำ-เลื่อนลง [21]

หมายเหตุ: ว หมายถึง วรรณยุกต์

ตารางที่ 2 ระบบและสัทลักษณะของเสียงวรรณยุกต์ในภาษาไทยถิ่นใต้จังหวัดพัทลุงดั้งเดิมพบว่า ระบบเสียงวรรณยุกต์ในภาษาไทยถิ่นใต้จังหวัดพัทลุงดั้งเดิมมีการแยกเสียงและรวมเสียงวรรณยุกต์เป็นสามทาง (three ways split) คือ ABCD 1-23-4 ด้วยเงื่อนไขความก้องและไม่ก้อง การพ่นลมและไม่พ่นลมของพยัญชนะต้นดั้งเดิมประกอบด้วย 7 หน่วยเสียง ได้แก่

หน่วยเสียงวรรณยุกต์ 1 (ว 1) เป็นการรวมเสียงระหว่างเสียงวรรณยุกต์ A1 กับเสียงวรรณยุกต์ B1 มีสัทลักษณะของเสียงเป็น กลางสูง-เลื่อนขึ้น-เลื่อนลง [454] และมีเสียงวรรณยุกต์ DS1 เป็นเสียงวรรณยุกต์ย่อย มีสัทลักษณะเป็น กลางสูง-เลื่อนขึ้น[45] ซึ่งการรวมเสียงระหว่างเสียงวรรณยุกต์ A1 กับเสียงวรรณยุกต์ B1 ดังกล่าวเป็นลักษณะเฉพาะของภาษาไทยถิ่นใต้ตามแนวคิดของกัลยา ดิงศภักดิ์ (2525, น. 489)

หน่วยเสียงวรรณยุกต์ 2 (ว 2) เป็นการรวมเสียงระหว่างเสียงวรรณยุกต์ C1 กับเสียงวรรณยุกต์ DL1 มีสัทลักษณะของเสียงเป็น กลางสูง-ระดับ [44]



หน่วยเสียงวรรณยุกต์ 3 (ว 3) เป็นการรวมเสียงระหว่างเสียงวรรณยุกต์ A2 เสียงวรรณยุกต์ B2 เสียงวรรณยุกต์ A3 และเสียงวรรณยุกต์ B3 มีสัทลักษณะของเสียงเป็น กลาง-เลื่อนขึ้น-เลื่อนลง[343] และมีเสียงวรรณยุกต์ DS1 เป็นเสียงวรรณยุกต์ย่อย มีสัทลักษณะเป็น กลาง-เลื่อนขึ้น[43]

หน่วยเสียงวรรณยุกต์ 4 (ว 4) เป็นการรวมเสียงระหว่างเสียงวรรณยุกต์ C2 เสียงวรรณยุกต์ DL2 เสียงวรรณยุกต์ C3 และเสียงวรรณยุกต์ DL3 มีสัทลักษณะของเสียงเป็น กลาง-ระดับ [33]

หน่วยเสียงวรรณยุกต์ 5 (ว 5) ปรากฏกับเสียงวรรณยุกต์ A4 มีสัทลักษณะของเสียงเป็น กลางต่ำ-เลื่อนขึ้น-ตก [231]

หน่วยเสียงวรรณยุกต์ 6 (ว 6) เป็นการรวมเสียงระหว่างเสียงวรรณยุกต์ B4 กับเสียงวรรณยุกต์ DL4 มีสัทลักษณะของเสียงเป็น กลางต่ำ-เลื่อนลง-เลื่อนขึ้น[212]

หน่วยเสียงวรรณยุกต์ 7 (ว 7) เป็นการรวมเสียงระหว่างเสียงวรรณยุกต์ C4 กับเสียงวรรณยุกต์ DS4 มีสัทลักษณะของเสียงเป็น กลางต่ำ-เลื่อนลง [21]

ผู้วิจัยเรียกสัทลักษณะของเสียงวรรณยุกต์ที่ปรากฏตามตารางข้างต้นว่า “สัทลักษณะของเสียงวรรณยุกต์ในภาษาไทยถิ่นใต้จังหวัดพัทลุงรูปแบบดั้งเดิม” เพื่อใช้เปรียบเทียบกับรูปแบบใหม่ที่เกิดขึ้นในผู้บอกภาษาแต่ละกลุ่มวัยซึ่งผลการศึกษาสัทลักษณะของเสียงวรรณยุกต์ในภาษาไทยถิ่นใต้จังหวัดพัทลุงจากผู้บอกภาษาแต่ละคนของแต่ละกลุ่มวัยปรากฏดังตารางต่อไปนี้

ตารางที่ 3 สัทลักษณะของเสียงวรรณยุกต์ในภาษาไทยถิ่นใต้จังหวัดพัทลุงจากผู้บอกภาษาแต่ละคน

เสียงวรรณยุกต์ ผู้บอกภาษา	เสียงวรรณยุกต์														
	A1	B1	C1	DL1	DS1	A23	B23	C23	DL23	DS23	A4	B4	C4	DL4	DS4
สูงอายุ คนที่ 1	454	454	44	44	45	343	343	33	33	34	231	212	21	212	21
สูงอายุ คนที่ 2	454	454	44	44	45	343	343	33	33	34	231	212	21	212	21
สูงอายุ คนที่ 3	454	454	44	44	45	343	343	33	33	34	231	212	21	212	21
สูงอายุ คนที่ 4	454	454	44	44	45	343	343	33	33	34	231	212	21	212	21
สูงอายุ คนที่ 5	454	454	44	44	45	343	343	33	33	34	231	212	21	212	21
สูงอายุ คนที่ 6	454	454	44	44	45	343	343	33	33	34	231	212	21	212	21
สูงอายุ คนที่ 7	454	454	44	44	45	343	343	33	33	34	231	212	21	212	21
สูงอายุ คนที่ 8	454	454	44	44	45	343	343	33	33	34	231	212	21	212	21
สูงอายุ คนที่ 9	454	454	44	44	45	343	343	33	33	34	231	212	21	212	21
สูงอายุ คนที่ 10	454	454	44	44	45	343	343	33	33	34	231	212	21	212	21
กลางคน คนที่ 1	454	454	44	44	45	343	343	33	33	34	231	21	21	212	21
กลางคน คนที่ 2	454	454	44	44	45	343	343	33	33	34	231	212	21	212	21
กลางคน คนที่ 3	454	454	44	44	45	343	343	33	33	34	231	21	21	212	21
กลางคน คนที่ 4	454	454	44	44	45	343	343	33	33	34	231	212	21	212	21

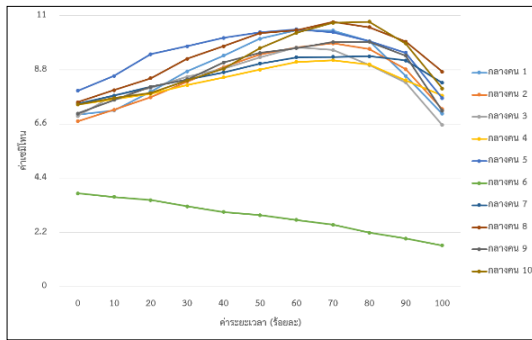
ตารางที่ 3 ต่อ

เสียง วรรณยุกต์ ผู้บอกภาษา															
	A1	B1	C1	DL1	DS1	A23	B23	C23	DL23	DS23	A4	B4	C4	DL4	DS4
กลางคน คนที่ 5	454	454	44	44	45	343	343	33	33	34	231	212	21	212	21
กลางคน คนที่ 6	454	21	44	44	45	343	343	33	33	34	231	212	21	212	21
กลางคน คนที่ 7	454	454	44	44	45	343	343	33	33	34	231	212	21	212	21
กลางคน คนที่ 8	454	454	44	44	45	343	343	33	33	34	231	21	21	212	21
กลางคน คนที่ 9	454	454	44	44	45	343	343	33	33	34	231	212	21	212	21
กลางคน คนที่ 10	454	454	44	44	45	343	343	33	33	34	231	212	21	212	21
วัยรุ่น คนที่ 1	454	454	44	44	45	343	343	33	33	34	231	212	21	212	21
วัยรุ่น คนที่ 2	454	21	44	44	45	343	343	33	33	34	231	21	21	21	21
วัยรุ่น คนที่ 3	454	21	44	44	45	343	343	33	33	34	231	21	21	212	21
วัยรุ่น คนที่ 4	454	21	44	44	45	343	343	33	33	34	231	212	21	212	21
วัยรุ่น คนที่ 5	454	454	44	44	45	343	343	33	33	34	231	21	21	212	21
วัยรุ่น คนที่ 6	454	454	44	44	45	343	343	33	33	34	231	212	21	212	21
วัยรุ่น คนที่ 7	454	21	44	44	45	343	343	33	33	34	231	21	21	21	21
วัยรุ่น คนที่ 8	454	454	44	44	45	343	343	33	33	34	231	212	21	212	21
วัยรุ่น คนที่ 9	454	21	44	44	45	343	343	33	33	34	231	212	21	212	21
วัยรุ่น คนที่ 10	454	454	44	44	45	343	343	33	33	34	231	212	21	212	21

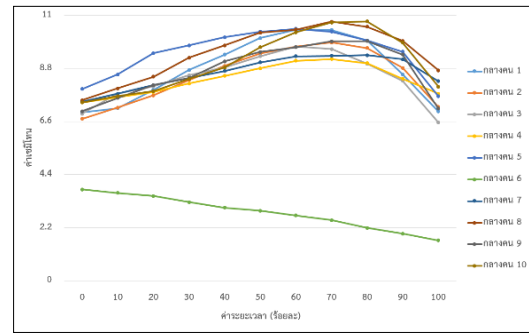
ตารางที่ 3 สัทลักษณะของเสียงวรรณยุกต์ในภาษาไทยถิ่นใต้จังหวัดพัทลุงจากผู้บอกภาษาแต่ละคนพบว่า ผู้บอกภาษากลุ่มวัยสูงอายุ ยังคงใช้เสียงวรรณยุกต์ในภาษาไทยถิ่นใต้จังหวัดพัทลุงรูปแปรดั้งเดิมเสียงวรรณยุกต์ ขณะที่กลุ่มวัยกลางคนและกลุ่มวัยรุ่นปรากฏรูปแปรสัทลักษณะของเสียงวรรณยุกต์ที่ต่างไปจากเสียงวรรณยุกต์ในภาษาไทยถิ่นใต้จังหวัดพัทลุงดั้งเดิม หรือรูปแปรใหม่ในเสียงวรรณยุกต์ B1 เสียงวรรณยุกต์ B4 และเสียงวรรณยุกต์ DL4

2. รูปแปรสัทลักษณะของเสียงวรรณยุกต์ B1 ในภาษาไทยถิ่นใต้จังหวัดพัทลุง ตามปัจจัยทางสังคมด้านอายุ

การวิเคราะห์สัทลักษณะของเสียงวรรณยุกต์ B1 ในภาษาไทยถิ่นใต้จังหวัดพัทลุง ตามตารางที่ 4 สัทลักษณะของเสียงวรรณยุกต์ในภาษาไทยถิ่นใต้จังหวัดพัทลุงจากผู้บอกภาษาแต่ละคนพบว่า ปรากฏรูปแปรของเสียงวรรณยุกต์ดังกล่าว 2 รูปแปร ได้แก่ รูปแปรสัทลักษณะดั้งเดิม คือ กลางสูง-เลื่อนขึ้น-เลื่อนลง [454] และรูปแปรสัทลักษณะใหม่ คือ กลางต่ำ-เลื่อนลง [21] ซึ่งปรากฏรูปแปรใหม่เฉพาะในกลุ่มวัยกลางคนและวัยรุ่นเท่านั้น ดังข้อมูลต่อไปนี้



แผนภูมิที่ 2 เสียงวรรณยุกต์ B1 จากผู้บอกภาษากลุ่มวัยกลางคน



แผนภูมิที่ 3 เสียงวรรณยุกต์ B1 จากผู้บอกภาษากลุ่มวัยรุ่น

ตารางที่ 4 ความถี่และร้อยละการปรากฏสัทลักษณะของเสียงวรรณยุกต์ B1 ในกลุ่มวัยต่าง ๆ

รูปแปร	กลุ่มวัย			รวม
	สูงอายุ (คน)	กลางคน (คน)	วัยรุ่น (คน)	
1. กลางสูง-เลื่อนขึ้น-เลื่อนลง [454]	10	9	5	24
ร้อยละ	100.00	90.00	50.00	80.00
2. กลางต่ำ-เลื่อนลง [21]	-	1	5	6
ร้อยละ	0.00	10.00	50.00	20.00

ข้อมูลจากแผนภูมิที่ 2 เสียงวรรณยุกต์ B1 จากผู้บอกภาษากลุ่มวัยกลางคนแผนภูมิที่ 3 เสียงวรรณยุกต์ B1 จากผู้บอกภาษากลุ่มวัยกลางคน และตารางที่ 4 ความถี่และร้อยละการปรากฏสัทลักษณะของเสียงวรรณยุกต์ B1 ในกลุ่มวัยต่าง ๆ พบว่า ผู้บอกภาษากลุ่มวัยสูงอายุยังคงใช้รูปแปรสัทลักษณะของเสียงวรรณยุกต์ B1 รูปแปรดั้งเดิมทั้งหมด คิดเป็นร้อยละ 100 รองลงมาคือ กลุ่มวัยกลางคน คิดเป็นร้อยละ 90 และกลุ่มวัยรุ่นใช้รูปแปรดั้งเดิมน้อยที่สุด คิดเป็นร้อยละ 50 แสดงให้เห็นว่า สัทลักษณะของเสียงวรรณยุกต์ B1 รูปแปรใหม่ คือ กลางต่ำ-เลื่อนลง [21] กำลังเข้ามาแทนที่รูปแปรดั้งเดิม ผู้วิจัยทดสอบค่าไคสแควร์ (Chi-Square) ของรูปแปรทั้งสอง พบว่า รูปแปรสัทลักษณะของเสียงวรรณยุกต์ B1 ทั้ง 2 รูปแปรมีความแตกต่าง อย่างมีนัยสำคัญทางสถิติที่ระดับ .05 ($p = .013$) จากนั้นจึงทดสอบค่าไคสแควร์เปรียบเทียบการใช้รูปแปรสัทลักษณะของเสียงวรรณยุกต์ B1 ระหว่างผู้บอกภาษา 2 กลุ่มวัย มีผลการศึกษาดังนี้

ผู้บอกภาษากลุ่มวัยสูงอายุและผู้บอกภาษากลุ่มวัยกลางคนใช้รูปแปรของเสียงวรรณยุกต์ B1 แตกต่างอย่างไม่มีนัยสำคัญทางสถิติที่ระดับ .05 ($p = .305$)

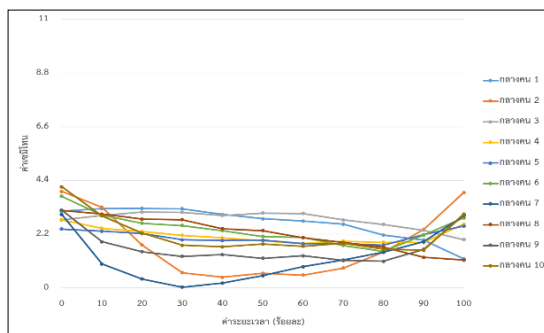
ผู้บอกภาษากลุ่มวัยกลางคนและผู้บอกภาษากลุ่มวัยรุ่นใช้รูปแปรของเสียงวรรณยุกต์ B1 แตกต่างอย่างไม่มีนัยสำคัญทางสถิติที่ระดับ .05 ($p = .051$)

ผู้บอกภาษากลุ่มวัยสูงอายุและผู้บอกภาษากลุ่มวัยรุ่นใช้รูปแบบของเสียงวรรณยุกต์ B1 แตกต่างอย่างมีนัยสำคัญทางสถิติที่ระดับ .05 ($p = .010$)

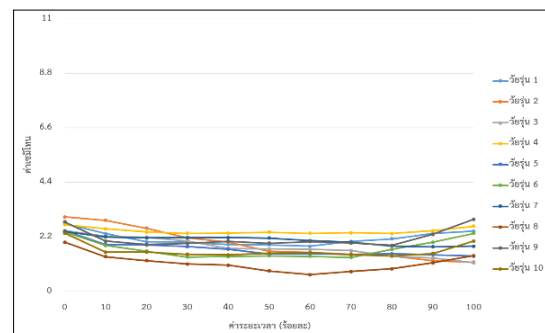
ข้อมูลข้างต้นพบว่า การใช้รูปแบบสัทลักษณะของเสียงวรรณยุกต์ B1 ในผู้บอกภาษากลุ่มวัยสูงอายุซึ่งเป็นตัวแทนของสัทลักษณะของเสียงวรรณยุกต์ดั้งเดิมกับกลุ่มวัยรุ่นที่เป็นตัวแทนของรูปแบบใหม่หรือเสียงวรรณยุกต์ในอนาคตมีความแตกต่างกัน อย่างมีนัยสำคัญทางสถิติที่ระดับ .05 กับเสียงวรรณยุกต์ในอดีต แสดงให้เห็นแนวโน้มของการใช้สัทลักษณะของเสียงวรรณยุกต์ B1 ในอนาคตที่รูปแบบใหม่อาจจะแทนที่รูปแบบดั้งเดิม

3. รูปแบบสัทลักษณะของเสียงวรรณยุกต์ B4 ในภาษาไทยถิ่นใต้จังหวัดพัทลุง ตามปัจจัยทางสังคมด้านอายุ

การวิเคราะห์สัทลักษณะของเสียงวรรณยุกต์ B4 ในภาษาไทยถิ่นใต้จังหวัดพัทลุง ตามตารางที่ 4 สัทลักษณะของเสียงวรรณยุกต์ในภาษาไทยถิ่นใต้จังหวัดพัทลุงจากผู้บอกภาษาแต่ละคนพบว่า มีรูปแบบสัทลักษณะของเสียงวรรณยุกต์ดังกล่าว 2 รูปแบบ ได้แก่ รูปแบบสัทลักษณะดั้งเดิม คือ กลางต่ำ-เลื่อนลง-เลื่อนขึ้น [212] และรูปแบบใหม่ คือ กลางต่ำ-เลื่อนลง [21] ซึ่งปรากฏรูปแบบใหม่เฉพาะในกลุ่มวัยกลางคนและวัยรุ่นเท่านั้น ดังข้อมูลต่อไปนี้



แผนภูมิที่ 4 เสียงวรรณยุกต์ B4 จากผู้บอกภาษากลุ่มวัยกลางคน



แผนภูมิที่ 5 เสียงวรรณยุกต์ B4 จากผู้บอกภาษากลุ่มวัยรุ่น

ตารางที่ 5 ความถี่และร้อยละการปรากฏสัทลักษณะของเสียงวรรณยุกต์ B4 ในกลุ่มวัยต่าง ๆ

รูปแบบ	กลุ่มวัย			รวม
	สูงอายุ (คน)	กลางคน (คน)	วัยรุ่น (คน)	
1. กลางต่ำ-เลื่อนลง-เลื่อนขึ้น [212]	10	7	6	24
ร้อยละ	100.00	70.00	60.00	76.67
2. กลางต่ำ-เลื่อนลง [21]	-	3	4	6
ร้อยละ	0.00	30.00	40.00	23.33



แผนภูมิที่ 4 เสียงวรรณยุกต์ B4 จากผู้บอกภาษากลุ่มวัยกลางคน แผนภูมิที่ 5 เสียงวรรณยุกต์ B4 จากผู้บอกภาษากลุ่มวัยรุ่น และตารางที่ 5 ความถี่และร้อยละการปรากฏสัทลักษณะของเสียงวรรณยุกต์ B4 ในกลุ่มวัยต่าง ๆ พบว่า มีลักษณะการปรากฏเช่นเดียวกับเสียงวรรณยุกต์ B1 กล่าวคือ ผู้บอกภาษากลุ่มวัยสูงอายุกังใช้รูปแปรดั้งเดิมทั้งหมด คิดเป็นร้อยละ 100 รองลงมาคือ กลุ่มวัยกลางคน คิดเป็นร้อยละ 70 และกลุ่มวัยรุ่นใช้รูปแปรดั้งเดิมน้อยที่สุด คิดเป็นร้อยละ 60 แสดงให้เห็นว่า สัทลักษณะของเสียงวรรณยุกต์ B1 รูปแปรใหม่ คือ กลางต่ำ-เลื่อนลง [21] กำลังเข้ามาแทนที่รูปแปรดั้งเดิม ผู้วิจัยทดสอบค่าไคสแควร์ (Chi-Square) ของรูปแปรทั้งสอง พบว่า รูปแปรสัทลักษณะของเสียงวรรณยุกต์ B1 ทั้ง 2 รูปแปรมีความแตกต่าง อย่างไม่มีนัยสำคัญทางสถิติที่ระดับ .05 ($p = .089$) แต่เมื่อทดสอบค่าไคสแควร์เปรียบเทียบการใช้รูปแปรสัทลักษณะของเสียงวรรณยุกต์ B4 จากผู้บอกภาษา 2 กลุ่มวัย พบผลการศึกษาดังนี้

ผู้บอกภาษากลุ่มวัยกลางคนและผู้บอกภาษากลุ่มวัยรุ่นใช้รูปแปรของเสียงวรรณยุกต์ B4 แตกต่างอย่างไม่มีนัยสำคัญทางสถิติที่ระดับ .05 ($p = .639$)

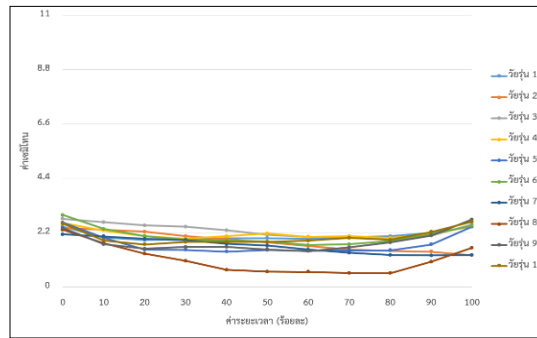
ผู้บอกภาษากลุ่มวัยสูงอายุและผู้บอกภาษากลุ่มวัยกลางคนใช้รูปแปรของเสียงวรรณยุกต์ B4 แตกต่างอย่างไม่มีนัยสำคัญทางสถิติที่ระดับ .05 ($p = .060$)

ผู้บอกภาษากลุ่มวัยสูงอายุและผู้บอกภาษากลุ่มวัยรุ่นใช้รูปแปรของเสียงวรรณยุกต์ B4 แตกต่างอย่างมีนัยสำคัญทางสถิติที่ระดับ .05 ($p = .025$)

ข้อมูลข้างต้น พบว่ามีความสอดคล้องกับผลการเปรียบเทียบระหว่าง 2 กลุ่มวัยของเสียงวรรณยุกต์ B4 กล่าวคือ สัทลักษณะของเสียงวรรณยุกต์ B4 กลางต่ำ-เลื่อนลง [21] ซึ่งเป็นรูปแปรใหม่มีแนวโน้มของการใช้มากขึ้นและแทนที่รูปแปร กลางต่ำ-เลื่อนลง-เลื่อนขึ้น [212] ซึ่งเป็นสัทลักษณะของเสียงวรรณยุกต์ B4 ดั้งเดิม สังเกตจากค่าระดับนัยสำคัญทางสถิติเมื่อเปรียบเทียบระหว่างกลุ่มวัยสูงอายุกับกลุ่มวัยรุ่นซึ่งเป็นตัวแทนภาษาในอนาคตมีความแตกต่าง อย่างมีนัยสำคัญทางสถิติที่ระดับ .05

4. รูปแปรสัทลักษณะของเสียงวรรณยุกต์ DL4 ในภาษาไทยถิ่นใต้จังหวัดพัทลุง ตามปัจจัยทางสังคมด้านอายุ

การวิเคราะห์สัทลักษณะของเสียงวรรณยุกต์ DL4 ในภาษาไทยถิ่นใต้จังหวัดพัทลุง ตามตารางที่ 4 สัทลักษณะของเสียงวรรณยุกต์ในภาษาไทยถิ่นใต้จังหวัดพัทลุงจากผู้บอกภาษาแต่ละคนพบว่า มีรูปแปรสัทลักษณะของเสียงวรรณยุกต์ดังกล่าว 2 รูปแปร ได้แก่ รูปแปรสัทลักษณะดั้งเดิม คือ กลางต่ำ-เลื่อนลง-เลื่อนขึ้น [212] และรูปแปรใหม่ คือ กลางต่ำ-เลื่อนลง [21] ซึ่งปรากฏรูปแปรใหม่เฉพาะในกลุ่มวัยรุ่นเท่านั้น ดังข้อมูลต่อไปนี้



แผนภูมิที่ 6 เสียงวรรณยุกต์ DL4 จากผู้บอกภาษากลุ่มวัยรุ่น

ตารางที่ 6 ความถี่และร้อยละการปรากฏสัทลักษณะของเสียงวรรณยุกต์ DL4 ในกลุ่มวัยต่าง ๆ

รูปแปร	กลุ่มวัย			รวม
	สูงอายุ (คน)	กลางคน (คน)	วัยรุ่น (คน)	
1. กลางต่ำ-เลื่อนลง-เลื่อนขึ้น [212]	10	10	8	28
ร้อยละ	100	100	80.00	93.33
2. กลางต่ำ-เลื่อนลง [21]	-	-	2	2
ร้อยละ			20.00	6.67

แผนภูมิที่ 6 เสียงวรรณยุกต์ DL4 จากผู้บอกภาษากลุ่มวัยรุ่น และตารางที่ 6 ความถี่และร้อยละการปรากฏสัทลักษณะของเสียงวรรณยุกต์ DL4 ในกลุ่มวัยต่าง ๆ พบว่า ผู้บอกภาษากลุ่มวัยสูงอายุและวัยกลางคนยังคงใช้รูปแปรดั้งเดิมทั้งหมด คิดเป็นร้อยละ 100 และกลุ่มวัยรุ่นใช้รูปแปรดั้งเดิมน้อยที่สุด คิดเป็นร้อยละ 80 นั่นคือ ในกลุ่มวัยรุ่นมีการใช้สัทลักษณะของเสียงวรรณยุกต์ DL4 รูปแปรใหม่ คือ กลางต่ำ-เลื่อนลง [21] เกิดขึ้น และเมื่อผู้วิจัยทดสอบค่าไคสแควร์ (Chi-Square) ของรูปแปรทั้งสอง พบว่ามีความแตกต่างอย่างไม่มีนัยสำคัญทางสถิติที่ระดับ .05 ($p = .112$) ซึ่งเมื่อทดสอบค่าไคสแควร์เปรียบเทียบการใช้รูปแปรสัทลักษณะของเสียงวรรณยุกต์ DL4 จากผู้บอกภาษา 2 กลุ่มวัย พบผลการศึกษาดังนี้

ผู้บอกภาษากลุ่มวัยสูงอายุและผู้บอกภาษากลุ่มวัยกลางคนใช้รูปแปรของเสียงวรรณยุกต์ DL4 ไม่แตกต่างกัน กล่าวคือ ใช้สัทลักษณะ กลางต่ำ-เลื่อนลง-เลื่อนขึ้น [212] ทุกคน

ผู้บอกภาษากลุ่มวัยกลางคนและผู้บอกภาษากลุ่มวัยรุ่นใช้รูปแปรของเสียงวรรณยุกต์ DL4 แตกต่างอย่างไม่มีนัยสำคัญทางสถิติที่ระดับ .05 ($p = .136$)

ผู้บอกภาษากลุ่มวัยสูงอายุและผู้บอกภาษากลุ่มวัยรุ่นใช้รูปแปรของเสียงวรรณยุกต์ DL4 แตกต่างอย่างไม่มีนัยสำคัญทางสถิติที่ระดับ .05 ($p = .136$)



ข้อมูลข้างต้น แสดงให้เห็นว่าสัทลักษณะของเสียงวรรณยุกต์ DL4 รูปแปรใหม่ นั่นคือ กลางต่ำ-เลื่อนลง [21] เป็นรูปแปรของสัทลักษณะเสียงวรรณยุกต์ดังกล่าวที่จะเกิดขึ้นในอนาคตเพราะปรากฏเฉพาะในกลุ่มวัยรุ่นเท่านั้น ซึ่งปรากฏความถี่มากกว่า 1 ครั้ง ทั้งนี้ไม่ได้ปรากฏด้วยความบังเอิญหรือความผิดพลาดของการเก็บข้อมูลภาคสนาม

สรุปและอภิปรายผล

การศึกษาการแปรสัทลักษณะของเสียงวรรณยุกต์ในภาษาไทยถิ่นใต้จังหวัดพัทลุงตามปัจจัยทางสังคมด้านอายุเป็นวิเคราะห์สัทลักษณะของเสียงวรรณยุกต์ในภาษาถิ่นดังกล่าว โดยใช้แนวกลศาสตร์ (acoustic phonetics) ในการวิเคราะห์สัทลักษณะของเสียงวรรณยุกต์ในภาษาไทยถิ่นใต้จังหวัดพัทลุง จากผู้บอกภาษา 3 กลุ่มวัย ได้แก่ กลุ่มวัยสูงอายุ กลุ่มวัยกลางคน และกลุ่มวัยรุ่น เพื่อเปรียบเทียบรูปแปรของสัทลักษณะของเสียงวรรณยุกต์แต่ละเสียงในผู้บอกภาษาแต่ละกลุ่มวัยซึ่งผู้วิจัยสรุปและอภิปรายผลได้ดังต่อไปนี้

1. สรุปผลการวิจัย

ผลการวิจัย พบว่า สัทลักษณะของเสียงวรรณยุกต์ในภาษาไทยถิ่นใต้จังหวัดพัทลุงที่เกิดการแปรตามปัจจัยทางสังคมด้านอายุ ประกอบด้วย 3 เสียงวรรณยุกต์ ได้แก่ เสียงวรรณยุกต์ B1 เสียงวรรณยุกต์ B4 และเสียงวรรณยุกต์ DL4 ซึ่งทั้ง 3 เสียงวรรณยุกต์ ปรากฏสัทลักษณะของเสียงวรรณยุกต์รูปแปรใหม่เหมือนกัน คือ กลางต่ำ-เลื่อนลง [21] และการปรากฏของเสียงวรรณยุกต์ B1 และเสียงวรรณยุกต์ B4 มีความสอดคล้องกัน กล่าวคือ ผู้บอกภาษากลุ่มวัยสูงอายุกังใช้สัทลักษณะของเสียงวรรณยุกต์ในภาษาไทยถิ่นใต้จังหวัดพัทลุงรูปแปรดั้งเดิม ขณะที่ผู้บอกภาษากลุ่มวัยกลางคนปรากฏสัทลักษณะของเสียงวรรณยุกต์รูปแปรใหม่มากขึ้น และผู้บอกภาษากลุ่มวัยรุ่นปรากฏรูปแปรใหม่มากที่สุด นอกจากนี้การปรากฏสัทลักษณะของเสียงวรรณยุกต์ DL4 รูปแปรใหม่พบเฉพาะในผู้บอกกลุ่มวัยรุ่นเท่านั้น การปรากฏสัทลักษณะรูปแปรใหม่ในผู้บอกภาษากลุ่มวัยกลางคนและกลุ่มวัยรุ่น ขณะที่ผู้บอกภาษากลุ่มวัยสูงอายุกังใช้รูปแปรดั้งเดิม

2. อภิปรายผลการวิจัย

ปรากฏการณ์ทางภาษาที่ผู้บอกภาษาใช้สัทลักษณะของเสียงวรรณยุกต์แตกต่างกันไปตามกลุ่มวัยสะท้อนให้เห็นการเปลี่ยนแปลงในเวลาเสมือน (change in apparent time) กล่าวคือ ภาษาของกลุ่มวัยสูงอายุเปรียบได้กับภาษาอดีต ภาษาของผู้พูดกลุ่มวัยกลางคนเปรียบได้กับภาษาปัจจุบัน และภาษากลุ่มวัยรุ่นเปรียบได้กับภาษาอนาคตที่จะมีการใช้ต่อไปมากยิ่งขึ้นขณะที่ภาษาอดีตแนวโน้มจะลดลงและหมดไปในที่สุด (Labov, William A., 1972 อ้างถึงใน อมรา ประสิทธิ์รัฐสินธุ์, 2550, น. 39)ซึ่งปัจจัยที่ทำให้ผู้พูดกลุ่มวัยกลางคนและกลุ่มวัยรุ่นใช้สัทลักษณะของเสียงวรรณยุกต์ในภาษาไทยถิ่นใต้จังหวัดพัทลุงรูปแปรใหม่เพิ่มขึ้นอาจเนื่องมาจากปัจจัย 2 ประการ ได้แก่ ปัจจัยการสัมผัสภาษาและปัจจัยธรรมชาติของภาษา



2.1 การแปรสัทลักษณะของเสียงวรรณยุกต์ในภาษาไทยถิ่นใต้จังหวัดพัทลุงตามปัจจัยทางสังคมด้านอายุ เนื่องจากปัจจัยการสัมผัสภาษา

การแปรสัทลักษณะของเสียงวรรณยุกต์ในภาษาไทยถิ่นใต้จังหวัดพัทลุงตามปัจจัยทางสังคมด้านอายุ เนื่องจากปัจจัยการสัมผัสภาษาเป็นปรากฏการณ์ที่เกิดขึ้นในสังคมที่มีการสื่อสารหลากหลายภาษา โดยแต่ละภาษามีอิทธิพลต่อกัน ทำให้เกิดการเปลี่ยนแปลงกับภาษา (อมรา ประสิทธิ์รัฐสินธุ์, 2548, น. 92-93) สอดคล้องกับสังคมจังหวัดพัทลุงโดยเฉพาะพื้นที่อำเภอเมืองพัทลุงที่เป็นพื้นที่เก็บข้อมูลวิจัยเป็นสังคมที่มีการติดต่อสื่อสารหลายภาษาเพื่อวัตถุประสงค์หลักทางเศรษฐกิจการปกครองรวมทั้งการศึกษา อีกทั้งการส่งเสริมการท่องเที่ยวเชิงนิเวศของจังหวัดโดยการกำหนดเป็นยุทธศาสตร์พัฒนาจังหวัด (สำนักงานจังหวัดพัทลุง, 2562, น. 150) ดังนั้นประชากรในพื้นที่จึงเกิดการสัมผัสภาษาจากคนต่างถิ่นมากขึ้น โดยเฉพาะอย่างยิ่งภาษาไทยมาตรฐานซึ่งรัฐบาลกำหนดให้เป็นภาษาราชการซึ่งใช้ติดต่อราชการต่าง ๆ รวมทั้งการจัดการเรียนสอนในสถานศึกษาประชากรจึงเรียนรู้และใช้ภาษาไทยมาตรฐานนอกจากนี้การลงพื้นที่เก็บข้อมูลวิจัยพบว่า หลายครอบครัวฝึกให้ลูกสื่อสารด้วยภาษาไทยมาตรฐานในชีวิตประจำวันแทนภาษาไทยถิ่นใต้จังหวัดพัทลุง ซึ่งสอดคล้องกับแนวคิดของลาบอฟ (William Labov, 1972, p.179) ที่ว่า การเปลี่ยนแปลงของภาษาเหตุผลหนึ่งมาจากการที่เลิกใช้รูปแปรที่มีศักดิ์ศรีน้อย และใช้หันไปใช้รูปแปรที่มีศักดิ์ศรีมากกว่า ซึ่งรูปแปรที่มีศักดิ์ศรีมากนั้นคือ ภาษาไทยมาตรฐาน จนทำให้เกิดการเปลี่ยนแปลงกับภาษาไทยถิ่นใต้จังหวัดพัทลุงซึ่งเป็นภาษาดั้งเดิม

ผลการวิจัยพบว่าปรากฏการณ์การสัมผัสภาษาทำให้สัทลักษณะของเสียงวรรณยุกต์เกิดการเปลี่ยนแปลง ปรากฏชัดกับเสียงวรรณยุกต์ B1 และเสียงวรรณยุกต์ DL4 ซึ่งมีสัทลักษณะของเสียงวรรณยุกต์รูปแปรใหม่เป็น กลางต่ำ-เลื่อนลง [21] สัทลักษณะของเสียงวรรณยุกต์ดังกล่าวมีเสียงใกล้เคียงกับเสียงวรรณยุกต์เอกในภาษาไทยมาตรฐาน กล่าวคืองานวิจัยนี้ใช้คำทดสอบ คำว่า ข้า เพื่อทดสอบเสียงวรรณยุกต์ B1 ซึ่งผู้วิจัยใช้การฟังในการวิเคราะห์เสียงวรรณยุกต์ดังกล่าวที่เป็นรูปแปรใหม่ คือ กลางต่ำ-เลื่อนลง [21] พบว่ามีเสียงใกล้เคียงกับคำว่า “ข้า /khaa²/” ในภาษาไทยมาตรฐาน เช่นเดียวกับเสียงวรรณยุกต์ DL4 ในงานวิจัยนี้ใช้คำทดสอบ คาค ที่มีรูปแปรใหม่ออกเสียงใกล้เคียงกับคำว่า “คาค” /khaat²/ ซึ่งรูปแปรใหม่ดังกล่าวมีเสียงใกล้เคียงกับเสียงวรรณยุกต์เอก มีสัทลักษณะเป็นวรรณยุกต์ระดับเสียงต่ำ (low tone) มีลักษณะมีเสียงกลาง ๆ แล้วค่อย ๆ ลดระดับลงอย่างรวดเร็ว (กาญจนา นาคสกุล, 2559, น.159) ซึ่งสัทลักษณะของเสียงวรรณยุกต์ B1 รูปแปรใหม่นี้ปรากฏเฉพาะในกลุ่มผู้บอกภาษากลุ่มวัยกลางคนและกลุ่มวัยรุ่น และสัทลักษณะของเสียงวรรณยุกต์ DL4 รูปแปรใหม่ปรากฏเฉพาะกลุ่มวัยรุ่น ซึ่งเป็นกลุ่มวัยที่ผู้วิจัยไม่ได้ควบคุมคุณสมบัติของผู้บอกภาษาทั้งการอพยพย้ายถิ่นและระดับการศึกษา ทำให้เป็นข้อสนับสนุนที่แสดงให้เห็นว่าปัจจัยการสัมผัสภาษาเป็นหนึ่งในปัจจัยที่ทำให้เกิดการแปรสัทลักษณะของเสียงวรรณยุกต์ในภาษาไทยถิ่นใต้จังหวัดพัทลุงตามปัจจัยทางสังคมด้านอายุ

2.2 การแปรสัทลักษณะของเสียงวรรณยุกต์ในภาษาไทยถิ่นใต้จังหวัดพัทลุงตามปัจจัยทางสังคมด้านอายุ เนื่องจากปัจจัยธรรมชาติของภาษา



การแปรสัทลักษณะของเสียงวรรณยุกต์ในภาษาไทยถิ่นใต้จังหวัดพัทลุงตามปัจจัยทางสังคมด้านอายุ เนื่องจากปัจจัยธรรมชาติของภาษาเป็นปัจจัยภายในตัวภาษาที่ทำให้ภาษาเกิดการเปลี่ยนแปลงอยู่เสมอ โดยไม่มีใครทราบช่วงเวลาที่เกิดสาเหตุการเปลี่ยนแปลง และผลของการเปลี่ยนแปลง (สถาบันภาษาไทย, 2554, น. 4) ซึ่งปัจจัยดังกล่าวปรากฏผลเด่นชัดกับเสียงวรรณยุกต์ B4 และเสียงวรรณยุกต์ DL4 ซึ่งผู้วิจัยใช้การฟังเพื่อวิเคราะห์สัทลักษณะของเสียงวรรณยุกต์รูปแปรใหม่ได้ยาก อาจเนื่องมาจากเป็นเสียงระดับเดียวกัน ต้องอาศัยเครื่องมือทางสัทศาสตร์ นั่นคือ โปรแกรมวิเคราะห์คลื่นเสียง Praat ในการวิเคราะห์สัทลักษณะของเสียงและวิเคราะห์ความแตกต่างของสัทลักษณะเสียงวรรณยุกต์ทั้ง 2 เสียงที่มีความแตกต่างของสัทลักษณะเพียงเล็กน้อยในช่วงท้ายเสียง กล่าวคือ เสียงวรรณยุกต์ B4 มีสัทลักษณะรูปแปรดั้งเดิมเป็น กลางต่ำ-เลื่อนลง-เลื่อนขึ้น [212] และสัทลักษณะรูปแปรใหม่ เป็น กลางต่ำ-เลื่อนลง [21] ดังนั้นผู้วิจัยจึงสันนิษฐานว่าเสียงวรรณยุกต์ทั้ง 2 เสียงเกิดการเปลี่ยนแปลงเนื่องจากปัจจัยธรรมชาติของภาษาที่ทำให้เกิดการเปลี่ยนแปลงอย่างค่อยเป็นค่อยไป

ดังนั้น อายุจึงเป็นตัวแปรทางสังคมที่ทำให้เกิดการแปรสัทลักษณะของเสียงวรรณยุกต์ในภาษาไทยถิ่นใต้จังหวัดพัทลุงซึ่งได้รับอิทธิพลจากปัจจัยการสัมผัสภาษาของผู้พูดจังหวัดพัทลุง โดยเฉพาะภาษาไทยมาตรฐานและปัจจัยธรรมชาติของภาษา ทำให้เกิดการเปลี่ยนแปลงสัทลักษณะของเสียงวรรณยุกต์ 3 เสียง ได้แก่ เสียงวรรณยุกต์ B1 เสียงวรรณยุกต์ B4 และเสียงวรรณยุกต์ DL4 และมีแนวโน้มที่สัทลักษณะของเสียงวรรณยุกต์รูปแปรใหม่จะแทนที่รูปแปรดั้งเดิมภายใต้แนวคิดการเปลี่ยนแปลงในเวลาเสมือน (change in apparent time) กล่าวคือ สัทลักษณะของเสียงวรรณยุกต์รูปแปรใหม่ปรากฏเฉพาะในผู้บอกภาษากลุ่มวัยกลางคนและกลุ่มวัยรุ่น และกลุ่มวัยรุ่นซึ่งเป็นตัวแทนภาษาถิ่นใต้จังหวัดพัทลุงในอนาคตปรากฏรูปแปรใหม่มากกว่ากลุ่มวัยกลางคนซึ่งเป็นตัวแทนของภาษาปัจจุบันที่ยังคงใช้สัทลักษณะของเสียงวรรณยุกต์รูปแปรดั้งเดิมมากกว่าสัทลักษณะของเสียงวรรณยุกต์รูปแปรใหม่

สัทลักษณะของเสียงวรรณยุกต์รูปแปรใหม่ของเสียงวรรณยุกต์ทั้ง 3 เสียงมีสัทลักษณะเหมือนกันคือ กลางต่ำ-เลื่อนลง [21] จึงเป็นประเด็นที่น่าสนใจศึกษาสาเหตุของการเปลี่ยนแปลงต่อไป โดยเฉพาะสัทลักษณะรูปแปรใหม่ที่เปลี่ยนแปลงจากเสียงวรรณยุกต์ B4 ซึ่งเกิดจากปัจจัยธรรมชาติของภาษา นอกจากนี้การเปลี่ยนแปลงสัทลักษณะของเสียงวรรณยุกต์ดังกล่าวทำให้เกิดการรวมเสียงกับเสียงวรรณยุกต์ C4 ส่งผลต่อระบบเสียงวรรณยุกต์ในภาษาไทยถิ่นใต้จังหวัดพัทลุง จึงเป็นประเด็นที่น่าสนใจศึกษาต่อไป

เอกสารอ้างอิง

- กาญจนา นาคสกุล. (2559). *ระบบเสียงภาษาไทย*. พิมพ์ครั้งที่ 7. กรุงเทพฯ: โครงการเผยแพร่ผลงานวิชาการ คณะอักษรศาสตร์ จุฬาลงกรณ์มหาวิทยาลัย.
- กัลยา ดิงศัทธ์, ม.ร.ว. (2542). *หน่วยที่ 2 เสียงภาษาไทย. เอกสารการสอนชุด วิชาภาษาไทย 3 หน่วยที่ 1-6. สาขาวิชาศึกษาศาสตร์. พิมพ์ครั้งที่ 8. กรุงเทพฯ: มหาวิทยาลัยสุโขทัยธรรมาธิราช.*



- _____. (2545). หน่วยที่ 15 ภาษาและภาษาย่อยในประเทศไทย. เอกสารการสอนชุด วิชาภาษาไทย 3 หน่วยที่ 7-15. สาขาวิชาศึกษาศาสตร์. พิมพ์ครั้งที่ 10. กรุงเทพฯ: มหาวิทยาลัยสุโขทัยธรรมาธิราช.
- จระพันธ์ แก้วชนะ. (2530). ภาษาที่ใช้ในปัจจุบัน จังหวัดพัทลุง. (วิทยานิพนธ์มหาบัณฑิต สาขาภาษาไทย). มหาวิทยาลัยศรีนครินทรวิโรฒ สงขลา, สงขลา.
- ฉันทัส ทองช่วย. (2528). “ภาษาไทยถิ่นพัทลุง” ใน 80 ปี โรงเรียนพัทลุง. ม.ป.ท.: ม.ป.พ.
- _____. (2534). ภาษาและอักษรถิ่น (เน้นภาคใต้). กรุงเทพฯ: โอเดียนสโตร์.
- ธีระพันธ์ ล. ทองคำ. (2545). ภาษาไทยหลากหลายสำเนียง: ความรู้ที่ผู้กำหนดนโยบายและแผนภาษาของชาติควรพิจารณา. กรุงเทพฯ: จุฬาลงกรณ์มหาวิทยาลัย.
- _____. (2554). เสียงภาษาไทย: การศึกษาทางกลศาสตร์. กรุงเทพฯ: โรงพิมพ์จุฬาลงกรณ์มหาวิทยาลัย.
- รัชฎาภรณ์ ผละฤทธิ์. (2558). การแปรเสียงวรรณยุกต์ในภาษาไทยถิ่นใต้จังหวัดสงขลาตามตัวแปรอายุและถิ่นที่อยู่ของผู้พูด. (วิทยานิพนธ์มหาบัณฑิต สาขาภาษาศาสตร์). มหาวิทยาลัยมหิดล, นครปฐม.
- วิภาวี รัตนานุกูล และจอมขวัญ สุทธิพันธ์ (2562). เสียงแปรของพยัญชนะต้นเดี่ยวในคำศัพท์ภาษาไทยถิ่นใต้ตามปัจจัยสังคมด้านอายุ ในพื้นที่ที่เือกเขาบรรทัด อำเภองหรา จังหวัดพัทลุง. เอกสารประกอบการประชุมวิชาการระดับชาติด้านศิลปศาสตร์ครั้งที่4: ศาสตร์บูรณาการวิจัยเพื่อการพัฒนาที่ยั่งยืน (4th Liberal Arts National Conference Integrated Disciplines and Research for Sustainable Development (LAC2019)). สงขลา. 409–418.
- ศิริรัตน์ ชูพันธ์ อรรถพลพิพัฒน์. (2556). การแปรของเสียงพยัญชนะท้ายในภาษากะเหรี่ยงสะกอและภาษามลายูถิ่นปัตตานี: การเปลี่ยนแปลงที่กำลังดำเนินอยู่อันเนื่องมาจากการสัมผัสภาษา. (วิทยานิพนธ์ดุษฎีบัณฑิต สาขาภาษาศาสตร์). จุฬาลงกรณ์มหาวิทยาลัย, กรุงเทพฯ.
- ศุจินธุ์ จิตวิริยนนท์. (2558). วรรณยุกต์ในคำพูดเดี่ยวและอิทธิพลของวรรณยุกต์ที่มีต่อกันในคำพูดต่อเนื่องภาษาปะโอ. (วิทยานิพนธ์ดุษฎีบัณฑิต สาขาภาษาศาสตร์). จุฬาลงกรณ์มหาวิทยาลัย, กรุงเทพฯ.
- สถาบันภาษาไทย. (2554). บรรทัดฐานภาษาไทย เล่ม 1: ระบบเสียง อักษรไทยการอ่านและการเขียน สะกดคำ; กายจนา นาคสกุล และคณะ. พิมพ์ครั้งที่ 2. กรุงเทพฯ: สำนักวิชาการและมาตรฐานการศึกษา สำนักงานคณะกรรมการการศึกษาขั้นพื้นฐาน กระทรวงศึกษาธิการ.
- _____. (2555). บรรทัดฐานภาษาไทย เล่ม 4: วัฒนธรรมการใช้ภาษาไทย; ประคอง นิมมานเหมินท์ และคณะ. พิมพ์ครั้งที่ 2. กรุงเทพฯ: สำนักวิชาการและมาตรฐานการศึกษา สำนักงานคณะกรรมการการศึกษาขั้นพื้นฐาน กระทรวงศึกษาธิการ.
- สำนักงานจังหวัดพัทลุง. (2562). ข้อมูลจังหวัดพัทลุง 2562. ม.ป.ท.: ม.ป.พ.



สุจิน แก้วกลม. (2538). *ศึกษาการแปรของการออกเสียงหน่วยพยัญชนะต้นระเบิดไม่ก้องมีลมของผู้พูด
ภาษาถิ่นพัทลุงที่มีอายุต่างกัน*. (วิทยานิพนธ์มหาบัณฑิต. สาขาภาษาไทย) มหาวิทยาลัย
สงขลานครินทร์, ปัตตานี.

สุธีวงศ์ พงศ์ไพบูลย์ และคณะ. (2542). *สารานุกรมวัฒนธรรมไทย ภาคใต้ เล่ม 12*. กรุงเทพฯ: มูลนิธิ
สารานุกรมวัฒนธรรมไทย ธนาคารไทยพาณิชย์.

อมรา ประสิทธิ์รัฐสินธุ์. (2548). *ภาษาในสังคมไทย: ความหลากหลาย การเปลี่ยนแปลง และการพัฒนา*.
พิมพ์ครั้งที่ 4. กรุงเทพฯ: โรงพิมพ์จุฬาลงกรณ์มหาวิทยาลัย.

_____. (2550). *ภาษาศาสตร์สังคม*. พิมพ์ครั้งที่ 4. กรุงเทพฯ: โรงพิมพ์จุฬาลงกรณ์มหาวิทยาลัย.

Gedney, William J. (1972). *A Checklist for Determining Tones in Tai dialects*. In *Studies in
Linguistics in Honor of George L. Trager*. The Hague: Mouton.

Labov, William A. (1972). *Sociolinguistic Patterns*. Philadelphia: University of Pennsylvania
Press.